

CAS

Certificat de formation continue
Certificate of Advanced Studies

Autisme: diagnostic, intervention et recherche

Octobre 2022 > Juin 2024

Formation en cours d'emploi



Hes·SO // GENÈVE

h e t s

Haute école de travail social

FACULTÉ DE MÉDECINE

FACULTÉ DE PSYCHOLOGIE ET
DES SCIENCES DE L'ÉDUCATION



**UNIVERSITÉ
DE GENÈVE**



Direction

- **Prof. Martin Debbané** et **Prof. Stephan Eliez**, Université de Genève, co-directeurs
- **Prof. Isabelle Jurien de la Gravière** HETS/HES-SO et **Pilar Blanco**, chargée de cours, HES-SO, co-directrices
- **Prof. Marie Schaer**, Université de Genève, experte

Comité scientifique

- **Marie-Jeanne Accietto**, enseignante et formatrice en autisme, Genève
- **Brigitte Cartier-Nelles**, psychologue; formatrice en autisme, TEACCH Certified advanced consultant, France et Suisse
- **Hilary Wood de Wilde**, psychologue FSP, Laboratoire du développement sensori-moteur affectif et social, Université de Genève; formatrice ESDM certifiée par le MIND Institute, University of California, Davis

Coordination


- **Irène Pittet**, Section de psychologie, FPSE, Université de Genève

Partenariat

- Fondation Pôle Autisme

Collaboration

- Autisme Suisse Romande
- Autisme Genève



Approfondir la compréhension de l'autisme et ouvrir de nouvelles perspectives dans l'accompagnement éducatif, pédagogique et clinique

Les avancées récentes dans le domaine des troubles du spectre de l'autisme (TSA) ont bénéficié de l'essor des recherches scientifiques en neurosciences, en biologie, en génétique et également dans le champ de la recherche clinique. Les échanges entre le monde scientifique et le travail de terrain ouvrent de nombreuses perspectives dans la prise en charge clinique et dans l'accompagnement éducatif et pédagogique des enfants, des adolescent-es et des adultes avec autisme.

La détection des signes précoces de l'autisme est cruciale pour permettre l'accès le plus tôt possible à une intervention. L'accompagnement d'une personne avec autisme et de sa famille permet de cibler les besoins individuels aux cours des différentes périodes de développement et de transitions, d'évaluer les ressources et d'intervenir dans les environnements familiaux, scolaires, professionnels et sociaux. Pour soutenir l'évolution de la personne, où qu'elle se situe sur le spectre de l'autisme, il est important de prendre en compte son potentiel et son accès aux ressources correspondant à ses besoins.

Le dynamisme actuel dans le domaine de l'autisme et les connaissances générées nécessitent d'actualiser les modèles de compréhension afin que les professionnel/les puissent s'approprier de nouvelles approches et compétences et, ainsi, améliorer la qualité de l'accompagnement des personnes et de leurs familles.

Le **Certificat de formation continue (CAS) en Autisme diagnostic, intervention et recherche**, organisé par l'Université de Genève, par ses Facultés de médecine et de psychologie et des sciences de l'éducation, et la HES-SO, par sa Haute École de travail social, propose sa quatrième volée pour l'automne 2022.

Ce CAS met l'accent sur les thématiques de la recherche scientifique actuelle, sur le diagnostic et l'intervention précoce, ainsi que sur l'accompagnement en inclusion des personnes avec TSA.



Public

Professionnel/les du domaine social et pédagogique et de la santé travaillant dans le domaine de l'autisme ainsi que toute personne engagée dans le suivi de personnes avec autisme

Objectifs

- Actualiser et développer ses connaissances interdisciplinaires sur les troubles du spectre de l'autisme en se basant sur les différentes recherches scientifiques actuelles
- Comprendre les modèles d'évaluation et d'intervention à chacune des étapes de vie de l'individu et de sa famille, et dans différents domaines de compétences
- Approfondir ses compétences et son savoir faire dans le diagnostic, l'évaluation et l'intervention précoce
- Apprendre à évaluer les compétences de l'élève et à adapter son programme scolaire
- Travailler les pratiques professionnelles en s'appuyant sur les concepts et méthodes présentés en formation
- Développer des compétences spécifiques à sa pratique professionnelle et au travail en réseau



Méthodes d'enseignement

- Cours et séminaires
- Échanges
- Ateliers pratiques
- Travail sur vignettes
- Vidéos
- Témoignages et expériences de terrain

Modalités d'évaluation

- Chaque module est évalué (p.ex. analyse d'une vignette clinique et rapport écrit, QCM).
- Le travail de fin d'études est intégré au module 3 Pratique professionnelle et travail de fin d'études. Il prend la forme d'un rapport écrit (8-10 pages). Le thème est choisi en accord avec le/la responsable du module à option dans lequel il s'inscrit. Il permet d'approfondir une thématique professionnelle et un intérêt plus personnel en développant une réflexion critique et une approche interdisciplinaire.



Programme

5 modules thématiques d'octobre 2022 à juin 2024

- 3 modules obligatoires (module 1, 2 et 3). Le module 3 est centré sur la pratique professionnelle et inclut le travail de fin d'études.
- 2 modules à choisir parmi les modules 4 à 7.

Dans la limite des places disponibles, et sans être inscrit-e au CAS, il est possible de s'inscrire à 2 modules au minimum ou à 3 modules au maximum selon le programme suivant:

- 2 modules | Module 1 Actualisation des connaissances en autisme plus 1 module à choix parmi les modules 2, 4, 5, 6, 7 OU
- 3 modules | Module 1 Actualisation des connaissances en autisme plus 2 modules à choix parmi les modules 2, 4, 5, 6, 7

Cette inscription modulaire donne lieu à une attestation.

Structure

Modules obligatoires

1. Actualisation
des connaissances en
autisme

2. Biologie et
neurosciences de
l'autisme

3. Pratique
professionnelle
et travail de fin
d'études
(en lien avec un module à
option)

2 modules à choisir parmi 4 options

4. Dépistage,
évaluation et
diagnostic

5. Intervention
précoce en autisme

6. Scolarisation des
élèves avec autisme

7. Transitions
développementales
de l'enfance à l'âge
adulte



Modules obligatoires

Module 1 |

Actualisation des connaissances en autisme

Dates

14 octobre, 11 novembre, 2 décembre 2022

Responsables

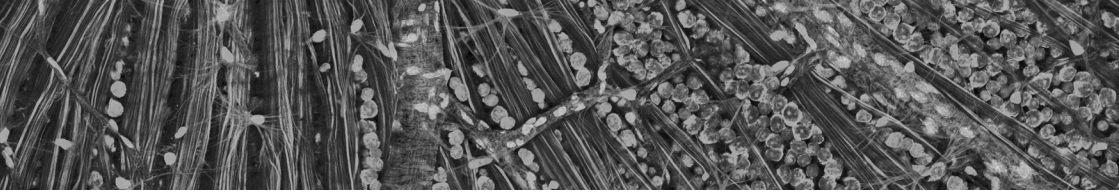
Pilar Blanco
Brigitte Cartier-Nelles

Thématiques

- Historique de l'autisme
- Classifications internationales actuelles
- Particularités cognitives et particularités sensorielles
- Différentes approches issues des bonnes pratiques
- L'autisme vu de l'intérieur

Compétences

- Connaître les critères diagnostics et les classifications actuelles
- Comprendre les modèles d'intervention actuels dans le domaine de l'autisme
- Identifier et comprendre les caractéristiques et les besoins des personnes avec autisme
- Mener une réflexion critique sur sa pratique professionnelle à la lumière de ces nouvelles connaissances
- Pouvoir transmettre ces connaissances actualisées dans son milieu professionnel et les intégrer dans sa pratique



Module 2 |

Biologie et neurosciences de l'autisme

Dates

29 septembre, 3 novembre, 1^{er} décembre 2023

Responsables

Prof. Stephan Eliez et **Prof. Marie Schaer**

Thématiques

- Modèles de l'autisme en neurosciences
- Facteurs génétiques et environnementaux
- Outils d'investigation en neurosciences (IRM structurelle, IRMf, EEG, Eye-tracking)
- Psychopharmacologie, immunologie et sommeil

Compétences

En se fondant sur les recherches actuelles dans le domaine des neurosciences de l'autisme:

- Savoir identifier les principaux facteurs et causes de l'autisme
- Comprendre la temporalité neurodéveloppementale et des systèmes neuro-fonctionnels altérés
- Être familiarisé-e aux outils d'investigation (neuro-imagerie, Eye-tracking) et comprendre leur contribution dans le domaine de l'autisme
- Comprendre le rôle des neurosciences dans l'évolution des connaissances et de la prise en charge



Module 3 |

Pratique professionnelle et travail de fin d'études

Donner aux participant-es un espace pour questionner leurs compétences professionnelles et mettre en pratique les concepts théoriques de la formation.

Ce module est donc lié:

- Au lieu de travail du/de la participant-e
- Au type d'activité professionnelle du/de la participant-e pendant la durée du CAS
- À la thématique du travail de fin d'études

Il s'inscrit dans la continuité du premier module à option choisi par le/la participant-e.

Pratique professionnelle

Elle se déroule sur le lieu de travail du/de la participant-e qui sera amené-e à développer et à mettre en pratique sur son terrain professionnel, et pendant plusieurs semaines, une intervention en lien avec l'un des modules à choix. Le module pratique consiste à utiliser concrètement les outils et stratégies enseignés dans le module à choix dans une situation professionnelle, de réajuster l'intervention et de porter un regard critique sur l'intervention.

Travail de fin d'études

La thématique du travail de fin d'études est proposée par le/la participant-e à mi-parcours de la formation et est validée par le/la responsable du module à option. Le travail de fin d'études prend la forme d'un rapport écrit basé sur l'analyse d'une situation individuelle abordée pendant la partie de pratique professionnelle. Le/la participant-e s'appuie dans sa réflexion critique sur les connaissances scientifiques actuelles.



Thématiques générales du travail de fin d'études

- **Dépistage, évaluation et diagnostic:** effectuer un bilan d'évaluation avec une personne TSA, rédiger un rapport, faire un retour de bilan. Approfondir une thématique spécifique sur le thème du dépistage, du diagnostic ou de l'évaluation qui est pertinente pour sa pratique personnelle .
- **Intervention précoce en autisme:** élaborer un plan d'intervention précoce et accompagner sa mise en place en fonction d'objectifs précis
- **Scolarisation des élèves en autisme:** élaborer un plan d'intervention et accompagner sa mise en place, en ciblant un objectif spécifique en lien avec les thématiques abordées pendant les séminaires. Il est nécessaire de suivre un ou des élèves TSA au moment de la mise en route du travail final
- **Transitions développementales de l'enfance à l'âge adulte:** élaborer un plan de transition pour une personne autiste confrontée à un changement important dans sa vie (entrer à l'école, changer de classe, passer de l'adolescence à l'âge adulte), et accompagner sa mise en place, en ciblant les besoins prioritaires et se basant sur les évaluations et/ou outils de transition présentés pendant les séminaires

Ce module s'adresse uniquement aux participant-es admis-es au CAS.



Modules au choix

2 modules à choisir en fonction de sa pratique professionnelle parmi les modules 4, 5, 6 et 7

Module 4 |

Dépistage, évaluation et diagnostic

Dates

13 janvier, 10 février, 10 mars, 31 mars, 5 mai, 2 juin 2023

Responsable

Hilary Wood de Wilde

Thématiques

- Outils de dépistage précoce et de diagnostic à tous les âges
- Évaluation des compétences cognitives et fonctionnelles
- Comorbidité et diagnostic différentiel
- Rapport diagnostic
- Retour de bilan, annonce du diagnostic et recommandations aux parents

Compétences

- Comprendre les enjeux liés au dépistage précoce et au diagnostic de l'autisme
- Connaître les outils actuels de dépistage précoce et de diagnostic
- Identifier les éléments clés pour le rapport diagnostic
- Savoir communiquer un diagnostic et accompagner les parents dans l'annonce du diagnostic et la suite de la prise en charge

Ce module s'adresse plus spécifiquement aux professionnel/les amené-es à poser des diagnostics de troubles du spectre de l'autisme (médecins, psychologues).



Module 5 |

Intervention précoce en autisme

Dates

15 septembre, 13 octobre, 10 novembre, 8 décembre 2023, 12 janvier, 2 février 2024

Responsable

Hilary Wood de Wilde

Thématiques

- Autisme chez le très jeune enfant
- Approches d'intervention précoce (p.ex. le modèle ESDM)
- Partenariat avec les parents

Compétences

- Connaître et comprendre les différentes méthodes d'intervention précoces pertinentes en autisme
- Être capable de cibler les objectifs d'une intervention
- Être capable de mesurer l'effet d'une intervention
- Savoir faire dans le partenariat avec les parents

Ce module s'adresse plus spécifiquement aux professionnel/les travaillant avec de jeunes enfants dans le domaine de l'intervention précoce.



Module 6 |

Scolarisation des élèves avec autisme

Dates

20 janvier, 17 mars, 28 avril, 26 mai, 9 juin,
22 septembre 2023

Responsables

Marie-Jeanne Accietto
Pilar Blanco

Thématiques

- Inclusion scolaire
- Aménagements scolaires
- Spécificités et adaptation des enseignements en français et en mathématiques
- Suivi de l'élève
- Gestion des comportements en classe
- Compétences sociales
- Flexibilité pédagogique

Compétences

- Comprendre les aménagements à mettre en place pour les apprentissages scolaires et pour le développement de l'autonomie dans le quotidien de l'élève
- Comprendre les aménagements à mettre en place selon les besoins de l'élève sur le plan des espaces, du temps et des besoins sensoriels
- Savoir aménager le travail en maths et en français
- Connaître et savoir mettre en pratique les outils pour la gestion des comportements et le développement des compétences sociales en milieu scolaire

Ce module s'adresse plus prioritairement aux enseignant-es dans le domaine de l'inclusion scolaire ou souhaitant développer un projet d'inclusion scolaire.



Module 7 |

Transitions développementales de l'enfance à l'âge adulte

Dates

27 janvier, 17 février, 12 mai, 16 juin 2023, 19 janvier, 9 février 2024

Responsables

Pilar Blanco
Brigitte Cartier-Nelles

Thématiques

- Les plans de transition aux différentes étapes de la vie (intégration en maternelle, passage de l'élémentaire vers le cycle, passage vers l'âge adulte)
- Méthodologie et outils permettant l'élaboration d'un plan de transition
- Domaines de compétences transversales: développement des loisirs, des compétences sociales et de l'autonomie
- Adolescence: accompagnement professionnel et accompagnement à la vie affective et sexuelle

Compétences

- Comprendre l'importance des périodes de transition pour une personne avec TSA
- Savoir établir un plan de transition
- Maîtriser les outils pour développer les compétences transversales
- Évaluer les effets d'un plan de transition dans le développement de la personne et de ses ressources
- Savoir communiquer sur les transitions avec les différent-es acteurs/trices entourant la personne avec TSA

Ce module s'adresse plus spécifiquement aux professionnel/les amené-es à élaborer et/ou accompagner des plans de transition.



Obtention du titre

Le Certificat de formation continue (CAS) en **Autisme: diagnostic, intervention et recherche** / *Certificate of Advanced Studies (CAS) in Autism: Diagnostic, Intervention and Research* est délivré conjointement par l'Université de Genève et la HES-SO.

Il correspond à l'acquisition de 12 crédits ECTS (European Credit Transfer and Accumulation System), soit 360 heures dont 126 heures d'enseignement et 54 heures de travail personnel, et 180 heures de travail pratique.

Le CAS est obtenu lorsque l'ensemble de la formation a été suivi d'une manière active et régulière et que les évaluations des modules ainsi que le travail de fin d'études ont été validés.

Attestation de participation (Version modulaire)

Une attestation est délivrée aux participant-es qui ont suivi le module Actualisation des connaissances en autisme et un ou deux modules de leur choix et ayant passé avec succès les évaluations correspondantes. Les modules peuvent être crédités dans le programme au plus tard dans la deuxième volée suivant leur validation dès lors que le/la candidat-e est admis-e au CAS.

BIENVENUE

Intervenant-es

Professeur-es et enseignant-es des hautes écoles, expert-es en autisme locaux et internationaux

- **Marie-Jeanne Accietto**, enseignante spécialisée en autisme
- **Xavier Angus**, intervenant scolaire en éducation précoce spécialisée, assistant-doctorant, Faculté de psychologie et des sciences de l'éducation (FPSE), Université de Genève
- **Prof. Camilla Bellone**, Département des neurosciences fondamentales, Faculté de médecine, Université de Genève
- **Stéphanie Bonnot-Briey**, éducatrice et consultante en TSA, France
- **Valérie Bravo**, directrice des Services socio-éducatifs des Établissements publics pour l'intégration (EPI), Genève.
- **Brigitte Cartier-Nelles**, psychologue et formatrice en autisme, TEACCH certified practitioner
- **Prof. Céline Chatenoud**, professeure, FPSE, Université de Genève, responsable équipe PRINSEPS.
- **Mieke Conti**, enseignante spécialisée
- **Cécile Coudert**, psychologue neuropsychologue –Thérapie cognitivo-comportementale – Centre de consultations Enfants – adolescents – Familles, Genève
- **Prof. Martin Debbané**, professeur associé, FPSE, Université de Genève
- **Frédéric Dupré**, maître de conférences en sciences de l'éducation, INSHEA
- **Prof. Stephan Eliez**, directeur général de la Fondation Pôle Autisme et professeur au Département de psychiatrie, Faculté de médecine, Université de Genève
- **Morgane Etienne**, psychologue, Centres d'intervention précoce en autisme, Fondation Pôle Autisme, Genève
- **Clémence Feller**, doctorante en psychologie, FPSE, Université de Genève
- **Chiara Fiorentini**, psychologue guidance infantile, Service de psychiatrie de l'enfant et de l'adolescent (HUG)
- **Martina Franchini**, PhD, psychologue, La Boussole, Fondation Pôle Autisme
- **Fabienne Gerber**, PhD, psychologue clinicienne et chercheuse à l'Unité de psychiatrie du développement mental, Département de psychiatrie des HUG, Genève
- **Dimitri Gisin**, psychologue– psychothérapeute FSP
- **Isabelle Hénault**, PhD, psychologue et sexologue, Université du Québec à Montréal, Canada
- **Nada Kojovic**, doctorante en psychologie, Unité de recherche de la Fondation Pôle Autisme, Département de psychiatrie, Faculté de médecine, Université de Genève



- **Céline Legrand**, logopédiste, Genève
- **Thomas Maillart**, PhD, maître d'enseignement et de recherche, Geneva School of Economics and Management, Université de Genève
- **Marguy Majeres**, ergothérapeute, TEACCH certified practitioner, France
- **Laura Massa**, enseignante en milieu ordinaire, école primaire, Genève
- **Fanny Mayjonade**, psychologue, Centres d'intervention précoce en autisme, Fondation Pôle Autisme, Genève
- **Delphine Odier Guedj**, professeure HEP VD, co-responsable du laboratoire Lasal
- **Chloé Peter**, psychologue, Le centre cantonal autisme, CHUV, Lausanne
- **Catherine Pitton**, mère d'un jeune adulte diagnostiqué avec un TSA
- **Emmanuelle Ranza**, médecin FMH en génétique médicale, Medigenome (Swiss Institute of Genomic Medicine), Genève
- **Céline Robertson**, psychologue, Centres d'intervention précoce en autisme, Fondation Pôle Autisme, Genève
- **Ivan Rougemont**, éducateur social et maître socioprofessionnel, consultant en autisme, Neuchâtel
- **Jana Salamon Smolikova**, enseignante spécialisée, responsable pédagogique d'un dispositif de l'enseignement spécialisé, Genève
- **Prof. Marie Schaer**, Département de psychiatrie, Faculté de médecine, Université de Genève et médecin responsable du Centre de consultation spécialisé en autisme, Fondation Pôle Autisme
- **Rachel Schelling**, psychopédagogue, centre d'éducation & thérapie cognitive, Genève - intervenante locale Genève
- **Prof. Maude Schneider**, Unité de psychologie clinique des situations de handicap, Faculté FPSE, Université de Genève, psychologue spécialiste en psychothérapie, Centre de consultation spécialisé en autisme, Fondation Pôle Autisme, Genève
- **Nadja Studer**, psychologue, Department of Child and Adolescent Psychiatry, University of Zurich
- **Evelyne Thommen**, professeure honoraire à l'éesp, et chargée de cours, Département de pédagogie spécialisée, Université de Fribourg
- **Isabelle Tromme**, psychologue associée, spécialiste de l'enfance et de l'adolescence FSP, Service des troubles du spectre autistique et apparentés-STSA, Centre Cantonal Autisme, Dispositif d'intervention précoce, CHUV, Lausanne
- **Hilary Wood de Wilde**, psychologue FSP, Laboratoire du développement sensori-moteur affectif et social, Université de Genève; formatrice ESDM certifiée par le MIND Institute, University of California, Davis
- **Prof. Véronique Zbinden Sapin**, professeure Haute école de travail social, Fribourg



Renseignements pratiques

Afin d'offrir aux participant-es des enseignements et un encadrement de la pratique professionnelle de qualité, le nombre de places est limité. Les candidat-es sont admis-es sur dossiers par le comité de programme et ils/elles seront informé-es par courrier de la suite donnée à leur candidature au mois d'avril 2022. Les candidat-es inscrit-es au CAS sont prioritaires.

Conditions d'admission

- Être titulaire d'un baccalauréat universitaire (bachelor) ou une maîtrise universitaire ou HES ou équivalent dans le domaine de la formation
- Attester d'une pratique professionnelle ou associative dans le domaine de l'autisme pendant la durée du CAS
- Il est fortement recommandé d'attester d'une expérience professionnelle ou associative d'au moins une année à plein temps ou son équivalent dans le domaine de l'autisme
- Le cas échéant, obtenir l'accord de l'employeur/euse si la participation à la formation se fait sur le temps de travail

Les personnes engagées dans le suivi de personnes avec autisme n'ayant pas le titre requis peuvent être admis sur dossier selon les critères ci-dessus. Un entretien peut le cas échéant compléter la procédure d'admission. Les candidat-es répondant aux conditions d'admission sont prioritaires.



Le dossier de candidature doit comporter

- Un CV
- Les copies des diplômes pertinents
- Les attestations de travail (durée, taux et type d'activité professionnelle ou associative)
- Les formulaires suivants complétés:
 - le formulaire Choix du module pratique professionnelle et travail de fin d'études et des modules à option*
 - le formulaire Accord de l'employeur complété et signé par votre employeur/euse*
- Une lettre de motivation (max. 500 mots) comprenant
 - une courte description de sa pratique professionnelle actuelle en lien avec l'autisme
 - une courte description d'une problématique que le/la candidat-e souhaite aborder dans le cadre du module Pratique professionnelle et travail de fin d'études. La problématique doit être en lien avec un des modules à option.

* Les formulaires Choix des modules à option et Accord de l'employeur/euse sont à télécharger sur www.unige.ch/formcont/cours/CASautisme

Envoi du dossier de candidature

- Par courrier postal:
Irène Pittet
Faculté de psychologie et des sciences de l'éducation
Université de Genève
40 boulevard du Pont d'Arve – 1211 Genève 4

Inscription avant le 1^{er} mars 2022

- Procédure de candidature sur
www.unige.ch/formcont/cours/CASautisme

Finance d'inscription

- CHF 4'500.- pour le programme du CAS
- CHF 2'500.- pour une inscription comprenant le module 1 Actualisation des connaissances en autisme et 2 modules au choix (modules 2, 4, 5, 6 ou 7)
- CHF 1'500.- pour une inscription comprenant le module 1 Actualisation des connaissances en autisme et un module au choix (module 2, 4, 5, 6 ou 7)

Inscription modulaire

Priorité est donnée aux candidat-es inscrit-es au CAS. Les participant-es aux modules doivent répondre aux conditions d'admission du CAS. Il n'est pas possible de s'inscrire au module 3 Pratique professionnelle et travail de fin d'études.

Aide financière

Les participant-es peuvent obtenir un chèque annuel de formation s'ils/elles répondent aux conditions d'obtention (www.ge.ch/caf/etapes/conditions-obtention.asp). La demande d'un chèque de formation doit impérativement être faite avant le début de la formation.

Horaire et lieu

- Vendredi: 8h30-12h00 et 13h15-16h45 (avec 30mn de pause comprises)
- Université de Genève, 40 boulevard du Pont-d'Arve – 1211 Genève

Renseignements complémentaires

casautisme@unige.ch

www.unige.ch/formcont/cours/CASautisme

En partenariat avec

